



基本操作

移動や方向転換用のレバーと
通常のショットボタン、特殊ショットの呪い弾ボタンの2つ
で操作します



レバー

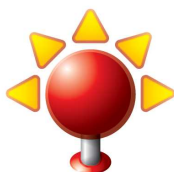


ショット



呪い弾

レバー



プレイヤーの向きを決めたり、
任意の方向へ進んだりできます
画面はオートスクロールではない場合がありますので
その場合はレバー入力でとにかく先へ進みましょう

方向転換の速度は
プレイヤーセレクト時に
選ぶことができます
好みの速度を選んでください



スタートボタンで切り替え



ショット



敵を倒すための通常ショットです
オート連射になっています
また、ショットボタンを押しっぱなしにすることで
ショット方向を固定しながら進むことができます

押しながら

移動



ショットボタン

レバー



呪い弾



特殊ショットの呪い弾です
溜め撃ちが可能です
溜めれば溜める程強い呪い弾を打つ事ができます

押し続けて

放す



呪い弾ボタン

呪い弾ボタン

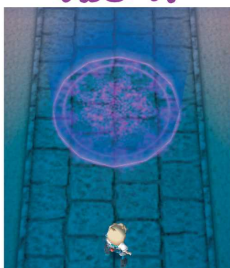


呪いゲージ



呪い弾は溜める時間によって効果が違います
呪いゲージのレベルが1未満で弱呪い弾
呪いゲージのレベルが1以上で強呪い弾
となります

弱呪い弾



プレイヤーの手前に
呪いフィールドを
設置します

フィールドに接触した
キャラクターは
呪われます



強呪い弾



敵に当たると敵を中心に
呪いフィールド展開し、
敵を呪うことができます
(フィールド展開中は
敵の体力を削り続けます)

体力の少ない雑魚敵は
貫通して倒すことができます

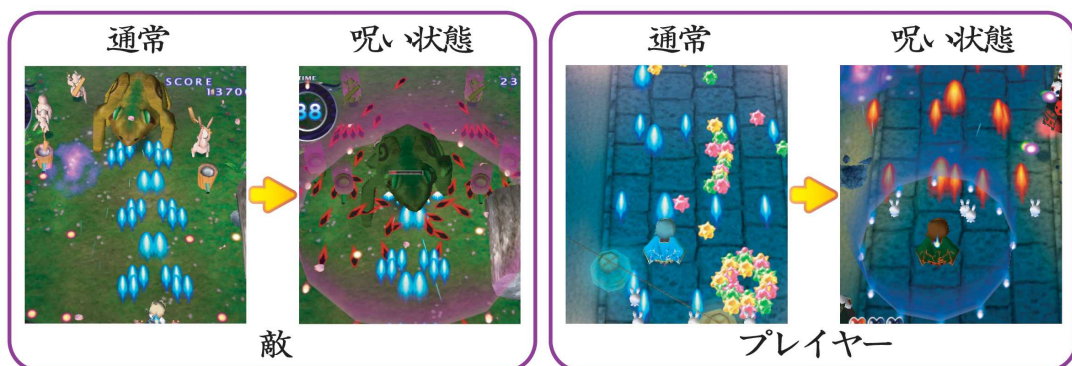


呪い弾は溜め開始時に衝撃波を発生します
この衝撃波は触れた敵弾を消す効果がありますので
上手く活用しましょう



呪いシステム

呪いシステムとは、キャラクター(プレイヤー含む)を呪うことによって性能や動きが変化するシステムです



自機を呪う

弱呪い弾による自機呪い

弱呪い弾によりフィールドを設置後、そのフィールドにプレイヤーが触れると自機呪い状態となります

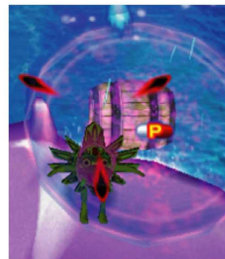


自機呪い中は通常ショットのパワーが上がり攻撃力が増しますが一定時間が過ぎると呪いが解除され、1段階パワーダウンします

敵を呪う

弱呪い弾による敵呪い、

弱呪い弾によりフィールドを設置後、
そのフィールドに雑魚敵が触れると
雑魚敵は呪われます
呪われた雑魚敵は発狂モードになります
中には突進してくる敵もいますので注意しましょう

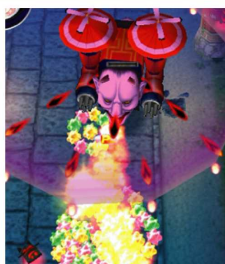


強呪い弾による敵呪い、

強呪い弾を体力の高い敵にあてると、その敵を中心に
呪いフィールドが展開します
(強呪い弾は体力の少ない雑魚敵に当たると敵を貫通して倒します)



強呪い弾がヒット



発狂モード



通常状態

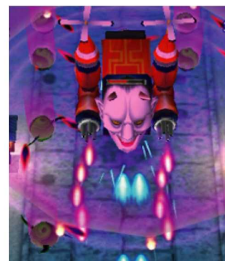
フィールド展開中は呪われた敵の体力を削り続けなが
呪われたことにより、敵が発狂モードへと変化します
一定時間が過ぎるとに通常状態へと戻ります

強呪い弾による敵呪い中の雑魚巻き込み

呪われた敵のフィールドに雑魚敵が触れると
雑魚敵も呪われ、発狂モードへ変化します

弱呪い弾や、巻き込みでしか呪えない雑魚敵は
呪われても体力が減りませんので、
通常ショットで倒しましょう

発狂モードの呪われた敵を倒すと
得点アイテムが多く出現します



得点システム

得点を稼ぐには、より多くの
得点アイテムを集める必要があります



得点アイテム



得点アイテムは呪われている敵を倒すことによって
大量に発生します
アイテムはショットボタンを放すことで自動回収できます



呪われている敵を倒す



アイテム大量発生

高得点を稼ぐにはどんどん敵を呪って倒しましょう



得点コンボ1

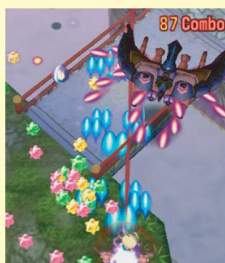
45 Combo

得点アイテムは2秒以内に
続けて取得することによって
得点コンボが発生します

得点コンボは、繋げれば繋げる程
アイテム単体の得点が高くなってゆきます

得点コンボ2

得点コンボ中に呪いフィールドを展開すると
2秒以内だったコンボタイマーの上限を伸ばす事ができます



得点コンボ発動中に



敵を呪って倒す



さらにコンボが繋がる

呪った敵を続けて倒すことにより
得点コンボが繋がりやすくなります

呪った敵をテンポ良く倒してコンボをどんどん繋ぎましょう

アイテム一覧

LIFE回復



ライフ回復アイテムです

パワーアップ



パワーアップアイテムです
4つで一段階パワーアップします

活動時間回復



活動時間回復アイテムです
大きさによって時間が違います

得点アイテム



得点アイテムです
コンボによって大量得点が可能です

プレイヤー

知花まもる (ともかまもる)

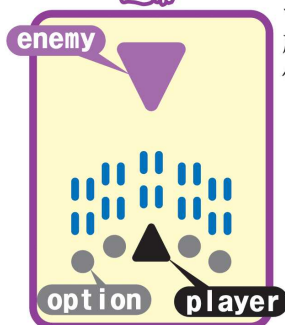
現世で交通事故に遭った直後、
地獄谷ふるるの力により
”冥界”に召還された小学生。
将来の夢は、プロ野球選手になること……。
ただし、金銭的な意味で。
負けず嫌いの性格だが、
ふるるにはその性格を
うまく利用されているようで、
冥界ではいいようにコキ使われている。

年齢 : 12歳
好きなもの : 勝負ごと、シュークリーム
嫌いなもの : 負けること
趣味 : 野球
魂属性 : 雷



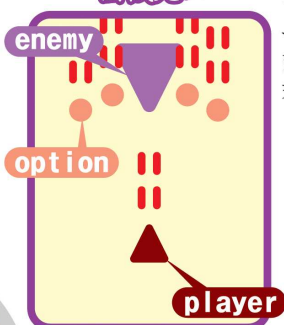
ショット形態

通常



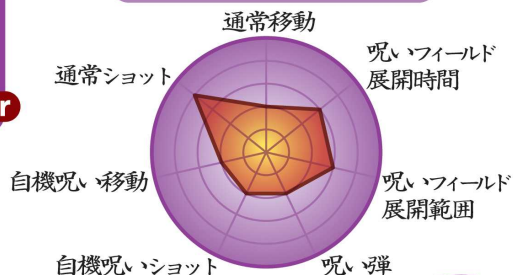
横一列に広がったオプションから
サインショットをストレートに打ち出します
周囲の雑魚掃討からボス戦での集中ショットまで
使う場所を選ばないオールラウンドショットです

自機呪い



自機呪い時にはオプションが
一番近い敵にホーミングして張り付きます
敵を倒してとにかく前へ進みたい場合などに
効果的です

プレイヤーパラメーター



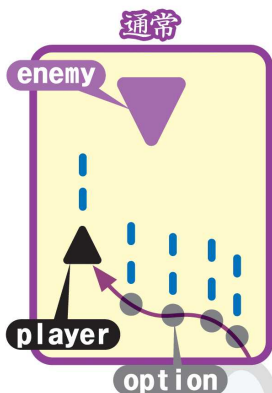
深雪マユノ (みゆき まゆの)

冥界以前の記憶がはっきりしない謎の少女。
感情を表に出すことが少ないが、
時折、周囲の思いも寄らない行動に出る。
一応、本人はそれなりに考えて
行動している模様。
ひと言で言えばマイペースな性格。
突然の”冥界への召還”という事態にも、
騒ぐことなく順応しているように見える。

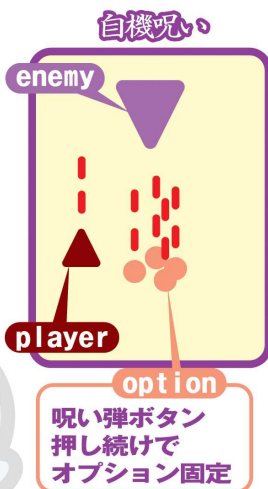
年齢 : 14歳
好きなもの : 雪、花
嫌いなもの : 辛い食べ物
趣味 : 気に入ったものを眺める
魂属性 : 雪



ショット形態

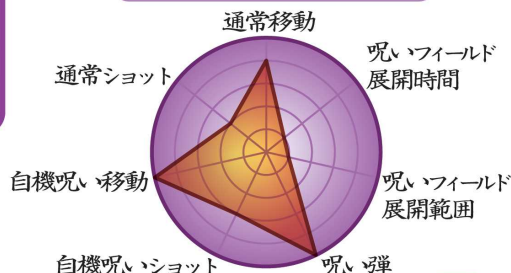


プレイヤーを追従しながらプレイヤーの軌跡をトレースします
シングルショットの為オプション単体の火力は弱いですが
一点集中させた場合の火力は最強クラスです
移動速度の速さと相まって上級者向きのキャラクターといえます



自機呪い 時のオプション動作も
通常と変わりませんが
呪い 弾ボタンを押し続けることによって
オプション形状を固定することが可能です
自機呪い 時の移動速度は
キャラクター内最速になります

プレイヤーパラメーター



西風キンヤ (ならい きんや)

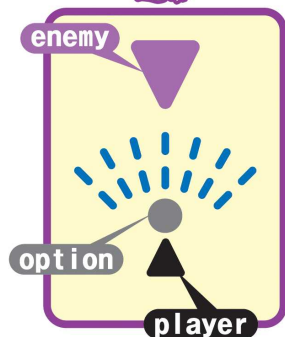
バイク好きの高校生だったが、
アルバイトの帰りに突然召還されてしまう。
関西弁が特徴の自由人。
人づき合いは
それほど悪いわけではないのだが、
自分の感性、勘を信じて行動するため、
協調性に欠ける面もある。
ふるるとは相性が悪いのか犬猿の仲。
「ボケとツッコミ、とも言う」とは、ベニ子の談。

年齢 : 17歳
好きなもの : バイク
嫌いなもの : 数学
趣味 : ツーリング
魂属性 : 風



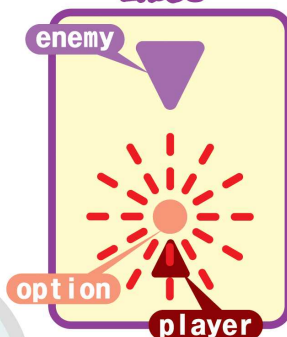
ショット形態

通常



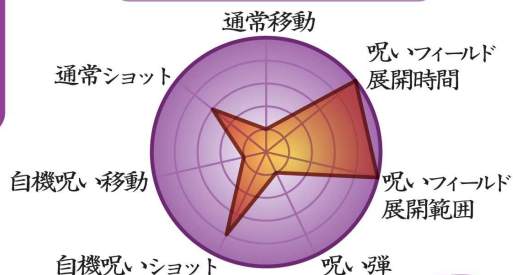
プレイヤー前方のオプションから扇状に
シングルショットを打ち出します
最大火力になると非常に広範囲をカバーできます
パワーアップしてもオプションの数が増えませんが
サイズが大きくなります

自機呪い



自機呪い時にはオプションを中心に
12方向のシングルショットを打ち出します
全方位をカバーするので
敵に囲まれた時などに効果的です

プレイヤーパラメーター



日向寺ベニ子 (ひがてら ベにこ)

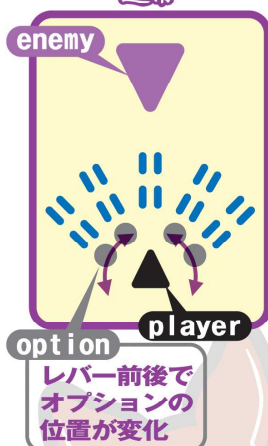
全寮制の女子高に通うお嬢様。
学園生活中に召還されてしまった模様。
成績優秀、さっぱりとした性格で、
周囲からの人望も非常に厚い。
冥界にはいち早く順応したようで、
守護である狐火に名前をつけたりなど、
けっこう状況を楽しんでいるようである。

年齢 : 16歳
好きなもの : 音楽
嫌いなもの : 臭いもの全般
趣味 : フルード演奏
魂属性 : 狐火



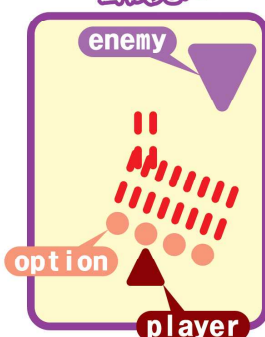
ショット形態

通常



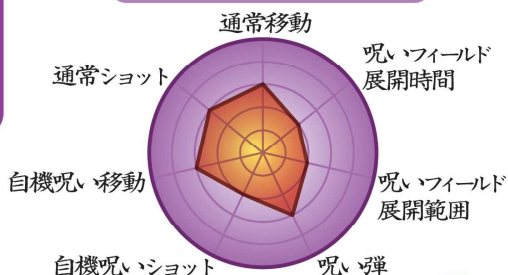
オプションがプレイヤーの両側斜め前方に陣取り
ツインショットを打ち出します
プレイヤーの前後移動によってオプションが移動する可変ワイドショットです
ショットボタン押しっぱなしでオプションを固定できるので
集中、拡散と使い分けが可能です

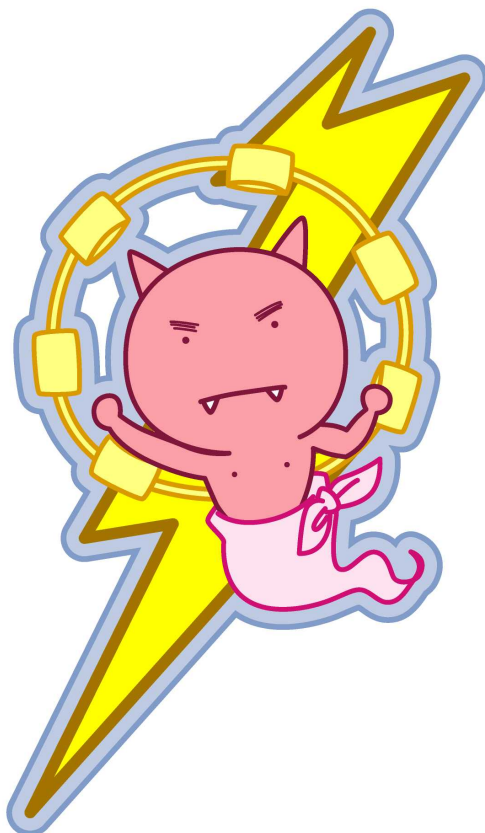
自機呪い



自機呪い時にはオプションが
プレイヤー前方一列に並び
ショット方向のみが敵にホーミングします

プレイヤーパラメーター





本印刷物に含まれる著作物は著作権により保護されております
これらを無断で複写、複製、翻訳、改変、展示、転載等の使用・利用をすることは固くお断りいたします

©2008 G.REV LTD.ALL RIGHTS RESERVED.